

NOTICE EXPLICATIVE DE MONTAGE

CAPOTE CABRIOLET PEUGEOT 504

Ce document ne constitue pas un manuel technique de pose mais une liste des étapes à respecter quant au changement d'une capote. Il s'adresse à des personnes non initiées et non professionnelles dans la monte d'une capote. Aussi, il reste volontairement simple et le plus exhaustif possible.

I - OUTILLAGE MINIMUM NECESSAIRE

- Perceuse équipée d'une mèche de 6mm
- Pince coupante
- Pince à rivet
- Clé à œillet de 8 et 10mm
- Clé à douille de 10 mm
- Brosse métallique pour meuleuse ou perceuse
- Feuilles de papier abrasif
- Couverture de protection carrosserie...

II - DUREE ESTIMEE

- Dépose ancienne capote : 1 heure
- Décapage de l'armature : 4 heures
- Mise sous apprêt et peinture de l'armature : 36 heures (temps de séchage de 3 couches inclus)
- Pose de la capote : 2 heures (+temps de séchage colle 4heures et définitif 12 heures)

III - ACCESSOIRES DE POSE

- 200 ml de colle néoprène en gel (ex : sader gel)
- 40 rivets pop diamètre 3mm
- apprêt phosphatant (anti-rouille)
- peinture noire pour métal

Nota : Il est possible d'appliquer une peinture spécial fer incluant l'anti-corrosion (produit 2 en un)

IV – DEPOSE

Dévisser les vis de fixation de la protection du bac à capote à l'aide d'un tournevis cruciforme



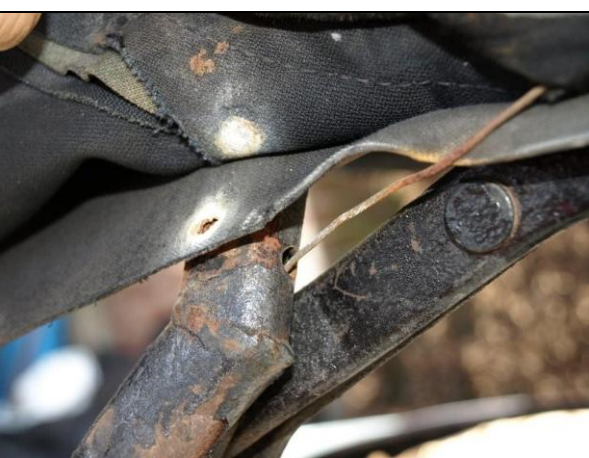
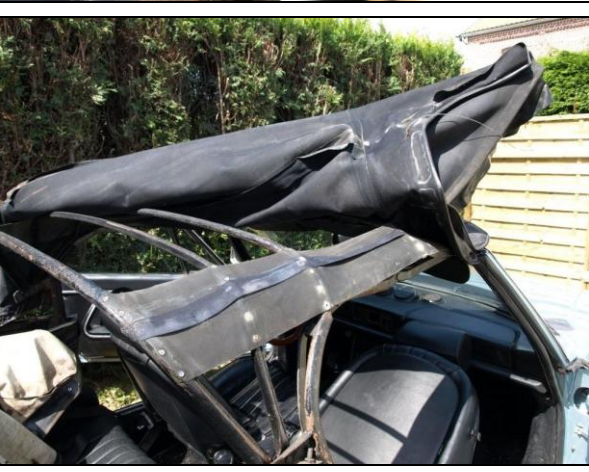






Desserrer les 7 écrous de fixation basse de l'armature à l'aide d'un clé à cliquet équipée d'une douille de 10mm. Ils se trouvent à l'arrière sous la « jupe » de la capote coté bac à capote



Une fois les 7 écrous enlevés, dégager la capote et poser l'armature arrière sur le coffre



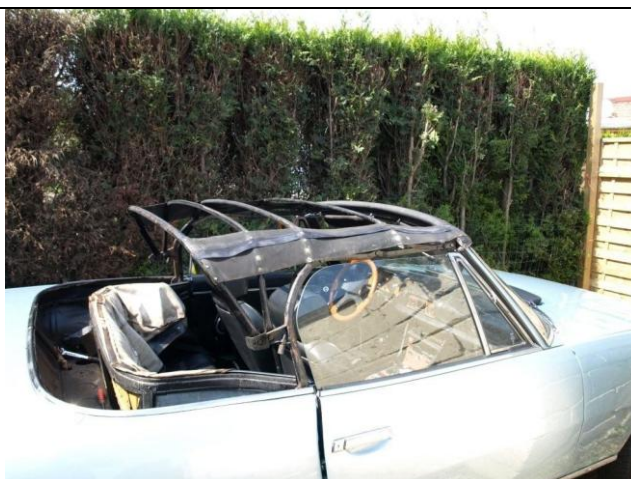
<p>Relever l'arrière de la capote sur le toit pour permettre d'accéder facilement au câble tendeur</p>	
<p>Desserrer l'écrou de blocage du câble tendeur à l'aide d'une clé à œillet de 8mm</p>	
<p>Libérer le câble tendeur en le sortant de l'armature</p>	
<p>Continuer la progression de dépose de la capote en enroulant la capote sur l'avant</p>	

<p>Le cas échéant, percer le ou les 2 rivets permettant le maintien du bourrelet d'étanchéité des vitres sur la partie avant de l'armature</p>	
<p>Dévisser les 3 vis des crochets de fermeture de la capote.</p>	
<p>Enlever le joint d'étanchéité se trouvant à l'avant de l'armature. Celui est d'origine simplement enfoncé dans le profilé prévu à cet effet.</p>	
<p>Démonter le profilé aluminium en perçant les rivets de fixation</p>	

Libérer le câble de tension latéral en perçant le rivet de maintien situé à l'avant de l'armature.



Décoller la capote de l'avant de l'armature. La capote peut-être enlevée



Enlever et récupérer les 2 barres logées dans la double peau sous la lunette arrière de la capote (face intérieure)



V – MISE EN PROPRETE DE L'ARMATURE

En fonction de l'état de corrosion de l'armature, il peut être plus facile de déposer l'armature de la carrosserie pour la restaurer.

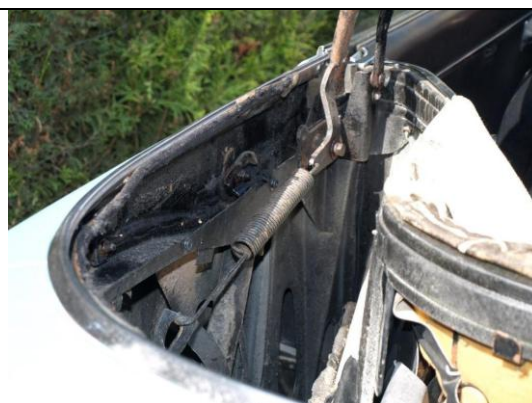
Enlever le boulon de 13 mm à l'aide d'une clé à cliquet et d'une clé à œillet. Ce boulon est présent du côté droit et gauche de l'armature car et il sert d'axe pour la manœuvre de l'armature.



Enlever le boulon de 10mm à l'aide d'une clé à cliquet et d'une clé à œillet. Ce boulon est présent du côté droit et gauche de l'armature et il est situé au dessus de l'axe que vous venez de démonter.



Enlever le ressort de rappel de chaque côté de l'armature. Replier l'armature dans le bac à capote.



L'armature peut-être enlevée.
Il est préférable de mettre une
couverture sur la malle de coffre pour
éviter les rayures lors de la dépose.

Le décapage de l'armature
peut commencer !

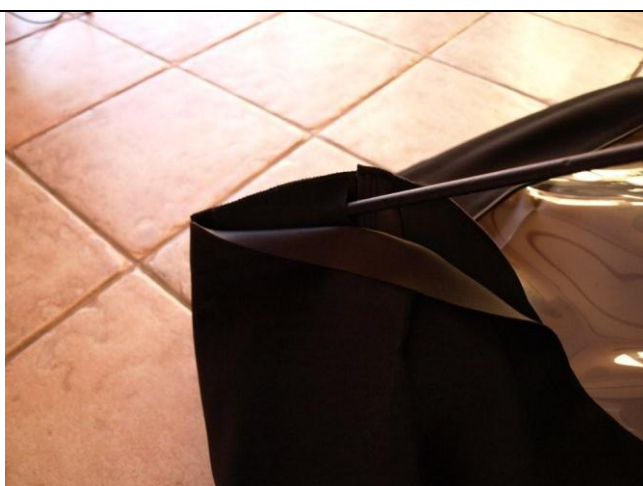


VI – POSE DE LA CAPOTE

Mettre la capote à plat sur le sol et
repérer les passages de barre arrière
dans la capote (face intérieure)



Glisser de chaque côté les tringles
arrières récupérées sur l'ancienne capote



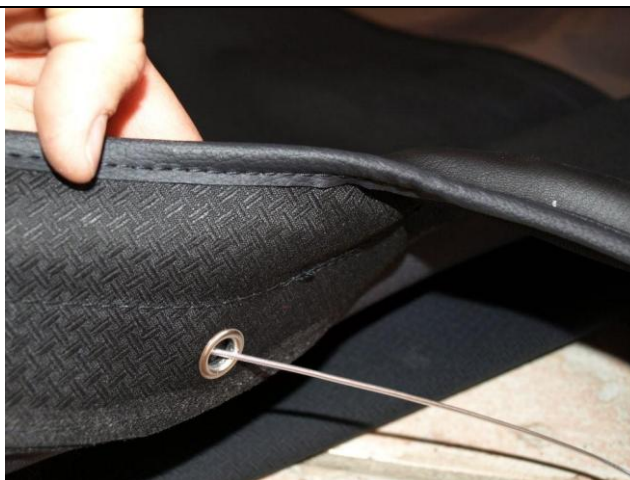
Repérer le trou de passage
du câble de tension à l'avant de la capote
sous le bourrelet
d'étanchéité des vitres



Glisser le câble à l'intérieur
de la « doublure » de la capote



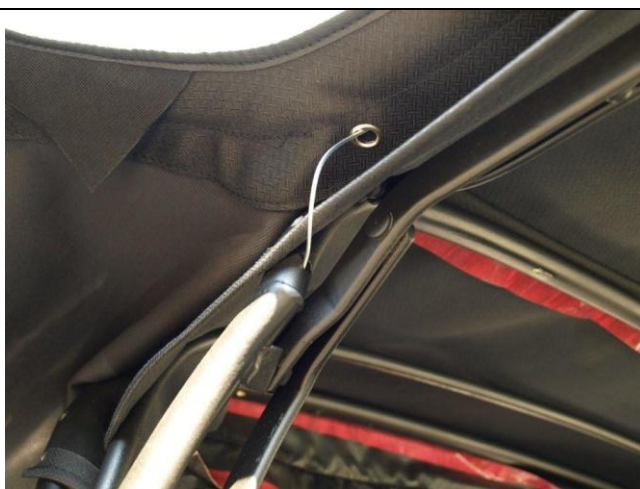
Récupérer le câble à l'arrière
(coté œillet métallique)



Après avoir reposé l'armature refaite sur la voiture, vous pouvez poser le cas échéant les nouvelles bandes de tirage. Elles disposent de marques de crayon pour permettre la pose des rivets au bon endroit et donc de maintenir le bon écart entre les barres d'armatures.







Positionner la capote à sa place sur l'armature en passant l'avant de l'armature dans la capote. Passer le câble dans l'orifice prévu à cet effet.



Récupérer le câble à l'arrière



<p>Récupérer le câble avant et le fixer avec un rivet dans le trou prévu sur le plat de l'armature</p>	
<p>Positionner la capote à sa place dans le bac à capote. Centrer la capote en contrôlant le positionnement de la vitre sur le bourrelet d'étanchéité à droite et à gauche. Resserrer les pattes de fixation en coinçant les 2 barres insérées préalablement dans la capote. (Ne pas serrer totalement pour permettre l'ajustement latéral)</p>	
<p>Capote à moitié ouverte, encoller la capote et l'avant de l'armature à la néoprène (attendre que la colle soit poisseuse) puis assembler en veillant au bon positionnement de la couture avant</p> <p>(attendre environ 6 heures avant de fermer la capote)</p>	
<p>Décoller les bandes autocollantes intérieures, les enrouler autour des barres d'armature. Il est conseillé de mettre un peu de néoprène sur ces bandes.</p>	

Voici le résultat !

